

QUELLE ÉCONOMIE CIRCULAIRE AU BUREAU ?

EcoLogic

riposte
verte

VALDELIA

BAROMÈTRE 2024

ÉDITO PRINCIPES MÉTHODO FOCUS

EcoLogic

riposte
verte

VALDELIA

BAROMÈTRE 2024

“ Refuser, réduire, réutiliser, recycler et rendre à la terre ”

Règle des 5 R - Principes fondamentaux de l'économie circulaire

Si cette 6ème édition du baromètre sur la gestion des déchets de bureau et l'économie circulaire permet de **suivre dans le temps l'évolution des engagements pris et des actions menées**, nous tenons à rappeler trois grands principes immuables auxquels se conformer sur ces enjeux :

- . **Sobriété** des consommations.
- . **Achat responsable** des biens et services.
- . **Conformité réglementaire** à la hiérarchie des modes de traitement des déchets.

D'ailleurs, il est toujours bon de mentionner l'obligation de prévention en la matière, résumée par le slogan : **le meilleur déchet est celui qu'on ne produit pas !**

En complément de ces principes, **l'implication formelle de la direction** est indispensable, tout comme le déploiement d'une **politique d'amélioration continue** adaptée aux enjeux et aux ressources allouées (voir p4).



Du fait des impacts majeurs de la phase de fabrication des fournitures consommées au travail (papiers, ordinateurs, meubles, etc.), **l'achat responsable reste le principal levier pour favoriser la maîtrise des ressources et l'économie circulaire**. Et, bonne nouvelle, il est de plus en plus actionné, signe que les messages envoyés sont bien reçus.

Aujourd'hui, la majorité des fournitures acquises par l'État doit être en partie issue du réemploi, de la réutilisation ou du recyclage.

Attention, tout de même, aux politiques “zéros” (0 déchets, 0 papier, 0 plastique, etc.) **qui toutes ne se valent pas** (voir p9).

Avec ce baromètre, nous étudions aussi les **pratiques de tri et de collecte**, essentiels à une gestion circulaire des déchets et les besoins impérieux de **gouvernance** et de **communication**, notamment interne.

Tous les résultats sont présentés dans ce livret, bonne lecture.

Romuald, Cyril et Elodie
Ecologic France, Riposte Verte et Valdelia.



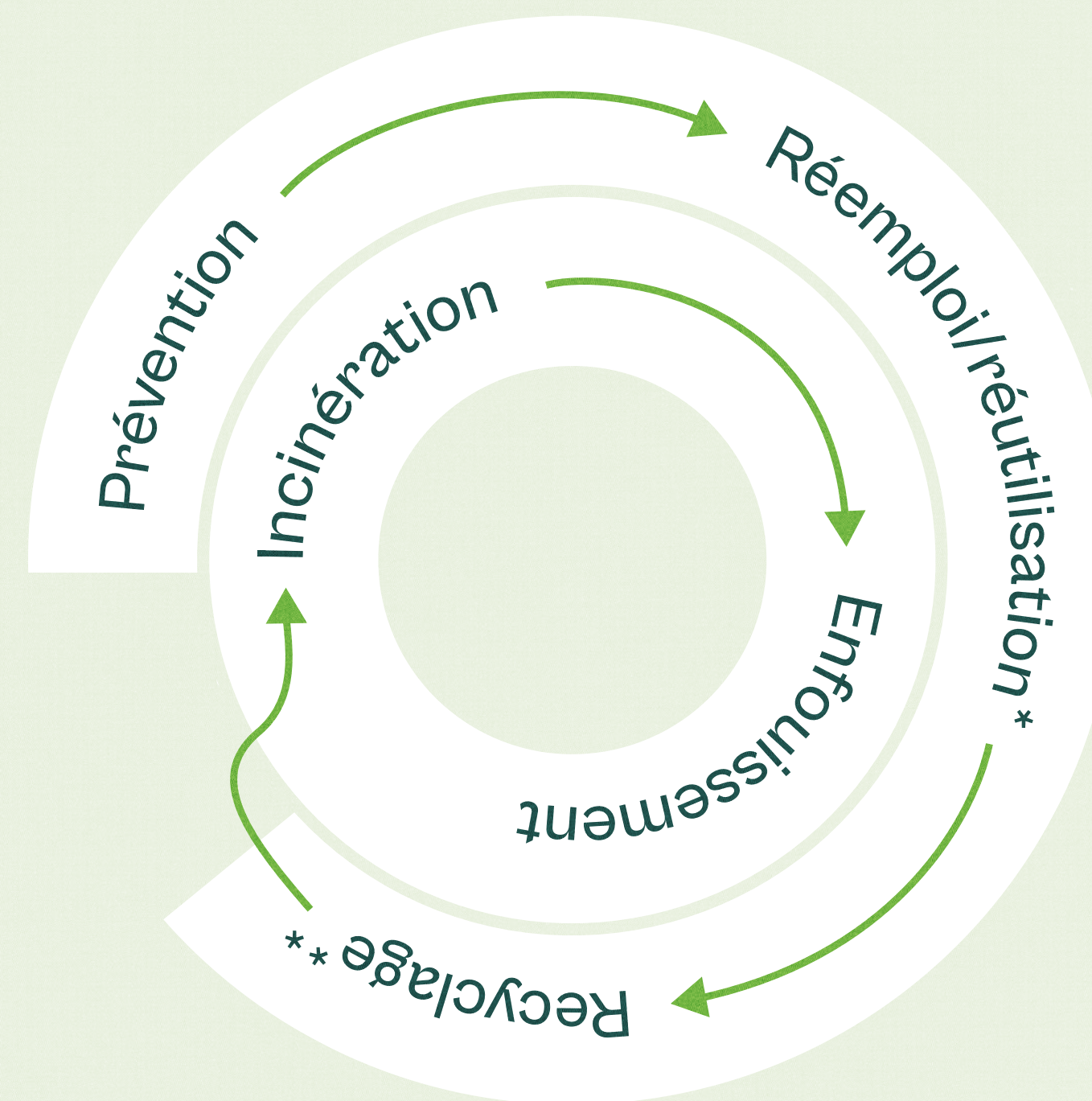
Les 3 principes essentiels à retenir

Maîtriser les consommations de TOUTES les familles d'achat*

(*papier, informatique, mobilier, énergie, flotte automobile, etc.)

Acheter TOUJOURS responsable que ce soit des produits ou des services

Respecter la hiérarchie (réglementaire) des modes de traitement des déchets

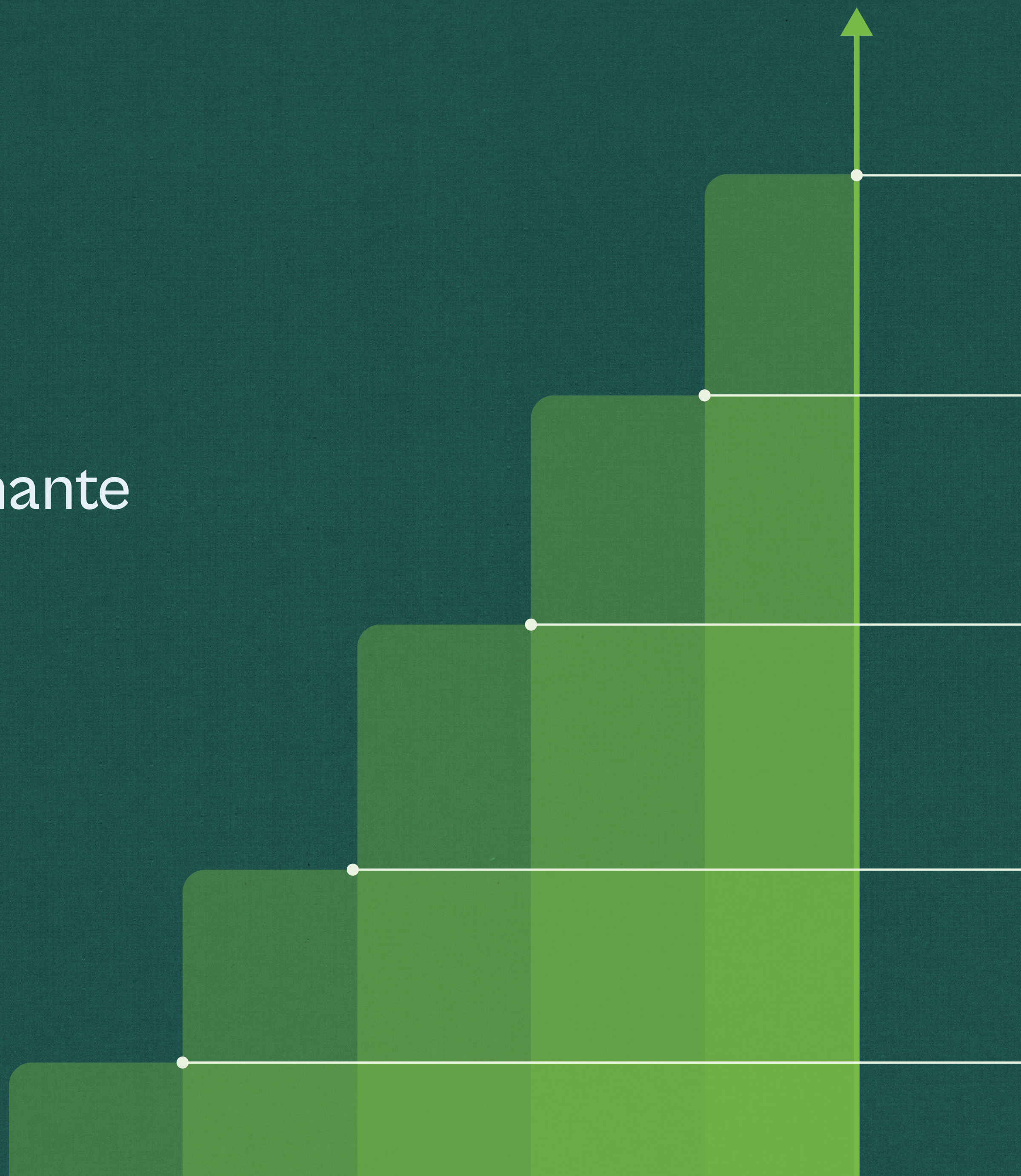


*Réemploi/réutilisation : un bien est utilisé de nouveau pour un usage identique ou, éventuellement, détourné.

**Recyclage : un bien est détruit pour éviter une pollution et fabriquer un nouvel objet avec la matière première récupérée.



Une méthode gagnante en 5 étapes



5. Informer régulièrement les salariés.

(enjeux, objectifs, résultats, écogestes...)

4. Planifier des actions adaptées aux publics visés.

(concours, ateliers, conférences...)

3. Fixer des objectifs d'achat responsable et de traitement des déchets.

(réemploi/réutilisation, recyclage...)

2. Faire un bilan exhaustif des pratiques et des gisements de déchets.

1. Constituer un groupe de travail/pilotage dédié.



94 % des répondants sont prêts à faire évoluer leurs pratiques pour trier plus.

94%

56 % pensent que leur organisation a besoin d'être accompagnée.

56%

INFOS DIRECTION
Prêts à s'engager,
les salariés attendent une
démarche formelle.



ACHAT RESPONSABLE LE VÉRITABLE ENJEU

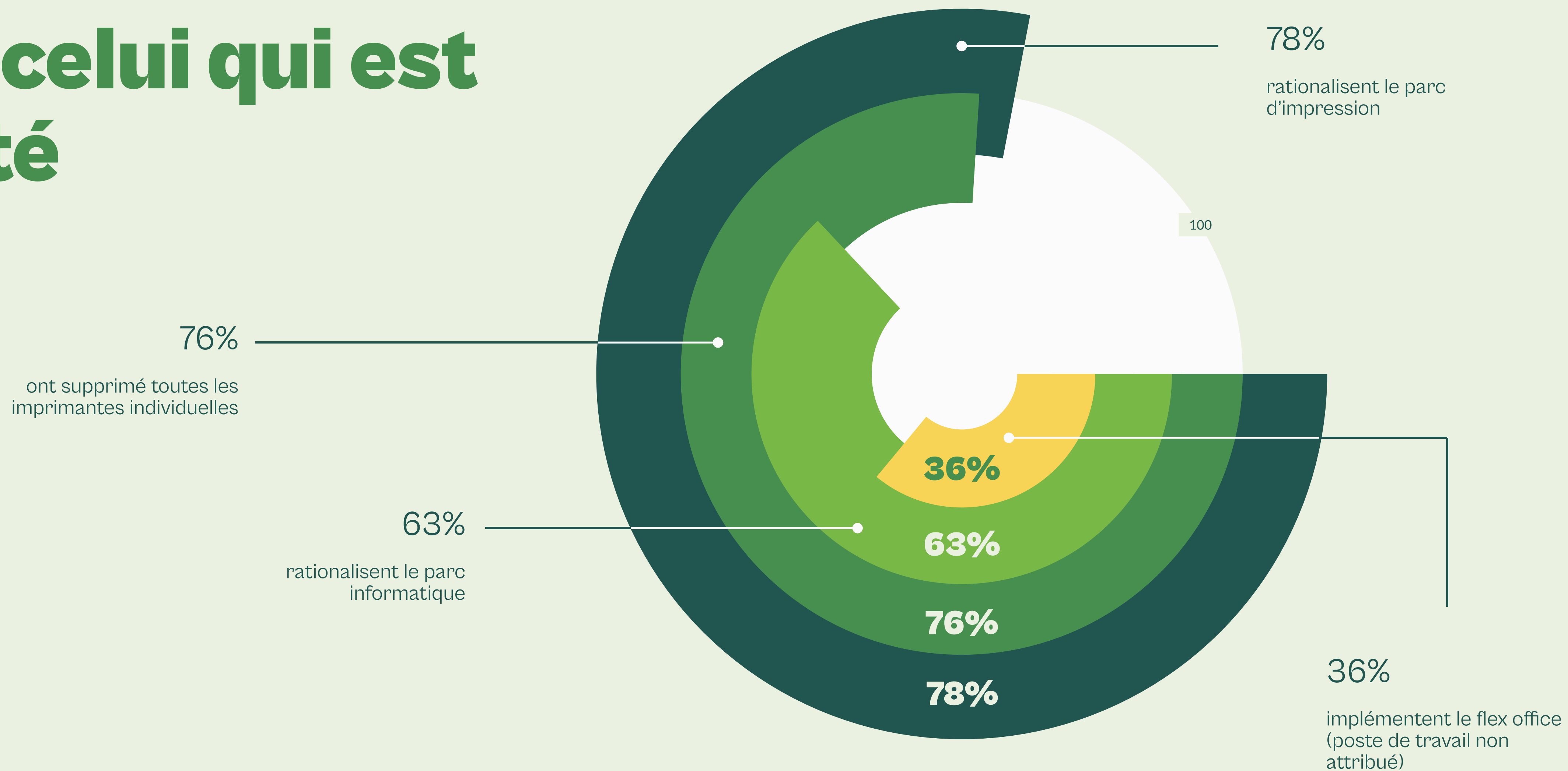
EcoLogic

riposte
verte

VALDELIA

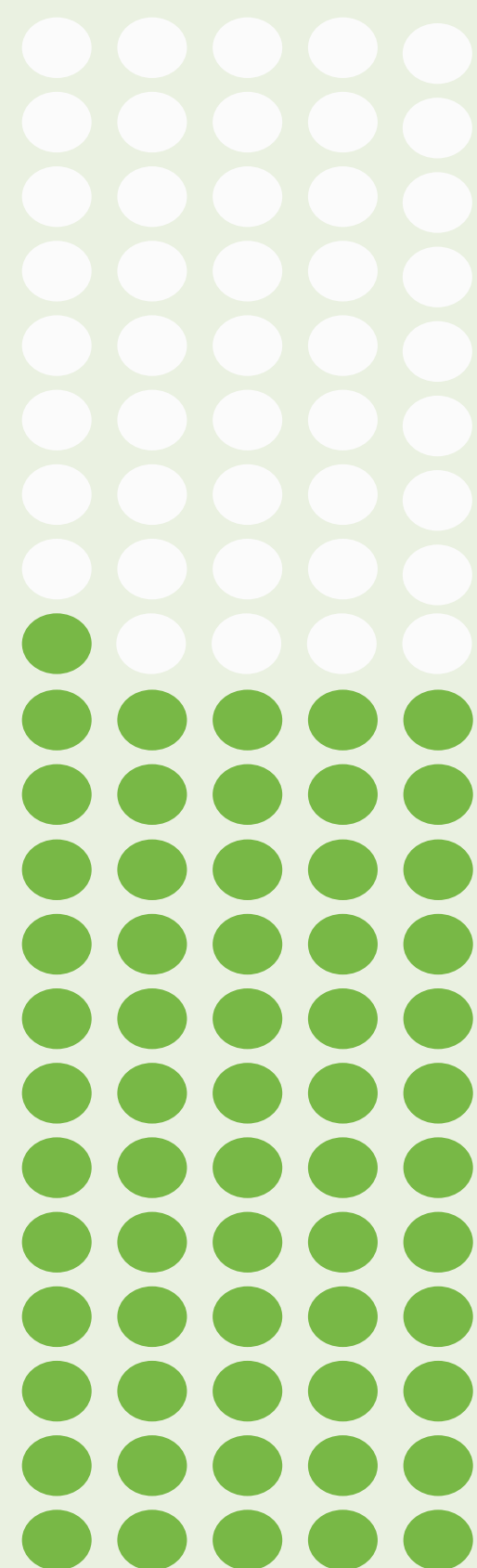
BAROMÈTRE 2024

Le meilleur déchet est celui qui est évité



Achat responsable : le véritable enjeu

Tous les zéros ne se valent pas



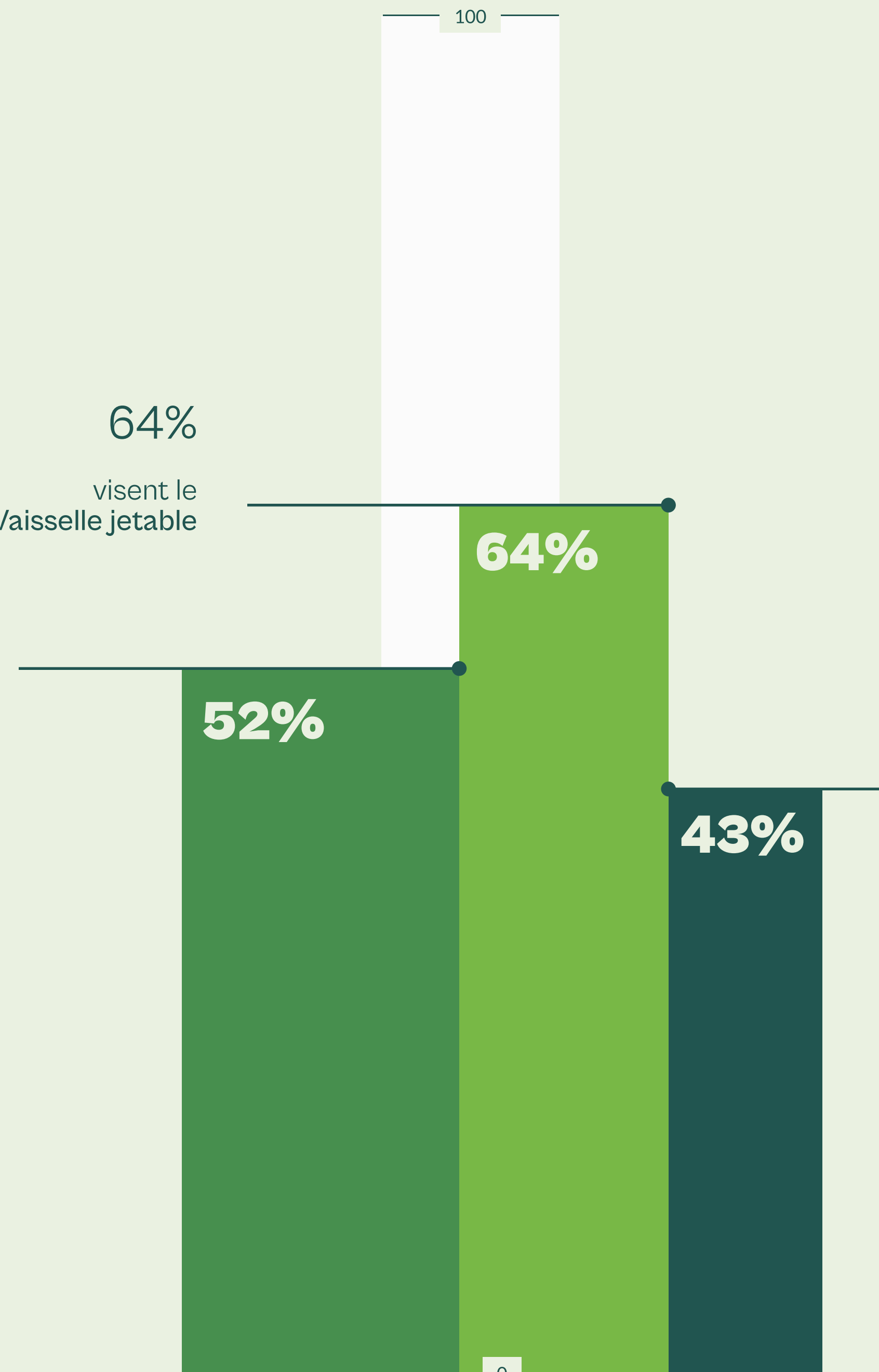
61%
ont engagé une
politique Zéro Papier

Le papier est un support responsable dès lors qu'il provient de sources contrôlées et de modes de transformation optimisés, qu'il est justement consommé et correctement traité en fin de vie.
De plus, 15 à 20 % de nouveaux papiers sont nécessaires à la production de papier recyclé, en raison de la dégradation progressive des fibres de cellulose.
Un engagement « Papier responsable » est préférable à une politique « Zéro papier ».

52%
visent le
Zéro Plastique

Zéro plastique, l'objectif est bien d'aller vers une utilisation nulle de cette matière et le Zéro vaisselle jetable vise l'abandon de ces produits (même en carton, même recyclé).

64%
visent le
Zéro Vaisselle jetable



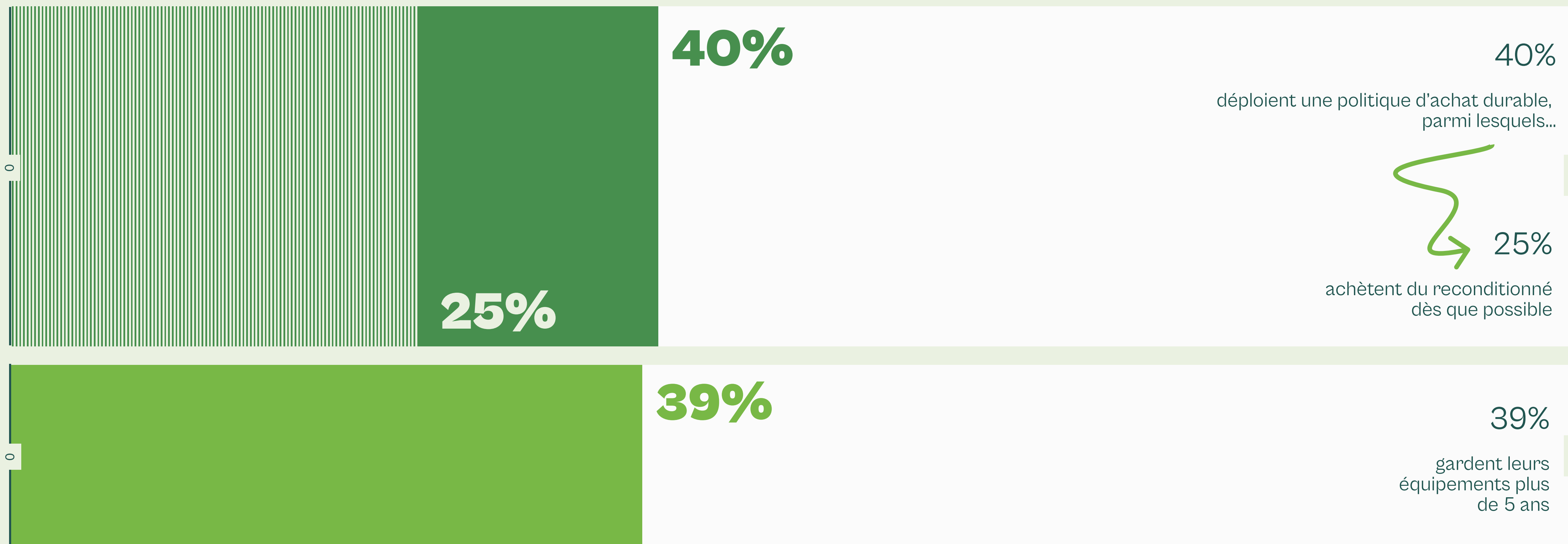
43%

avec une politique
Zéro Déchets

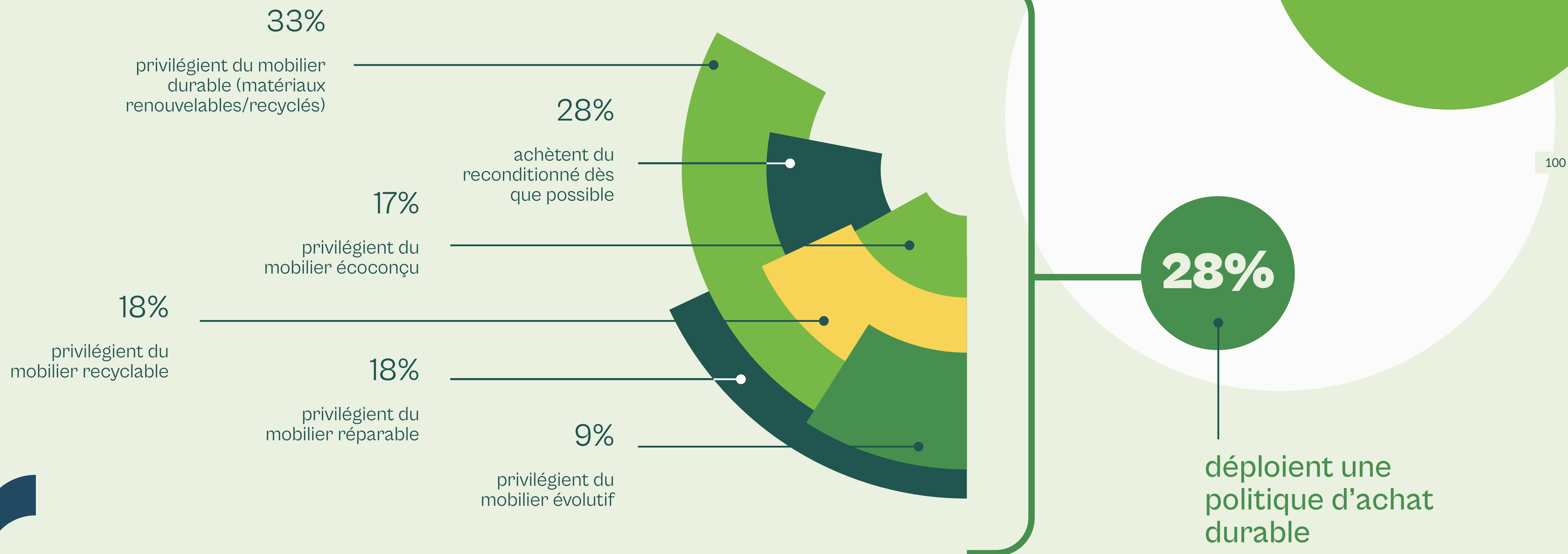
Avec une production de déchets inévitable pour toute activité professionnelle, l'objectif est plutôt de diminuer au maximum les consommations, toujours pratiquer l'achat responsable et upcycler/recycler le plus possible.



Achetez responsable et entretenez vos équipements numériques



Sélectionnez bien/ mieux votre mobilier



TRI COLLECTE PRINCIPES DE BASE

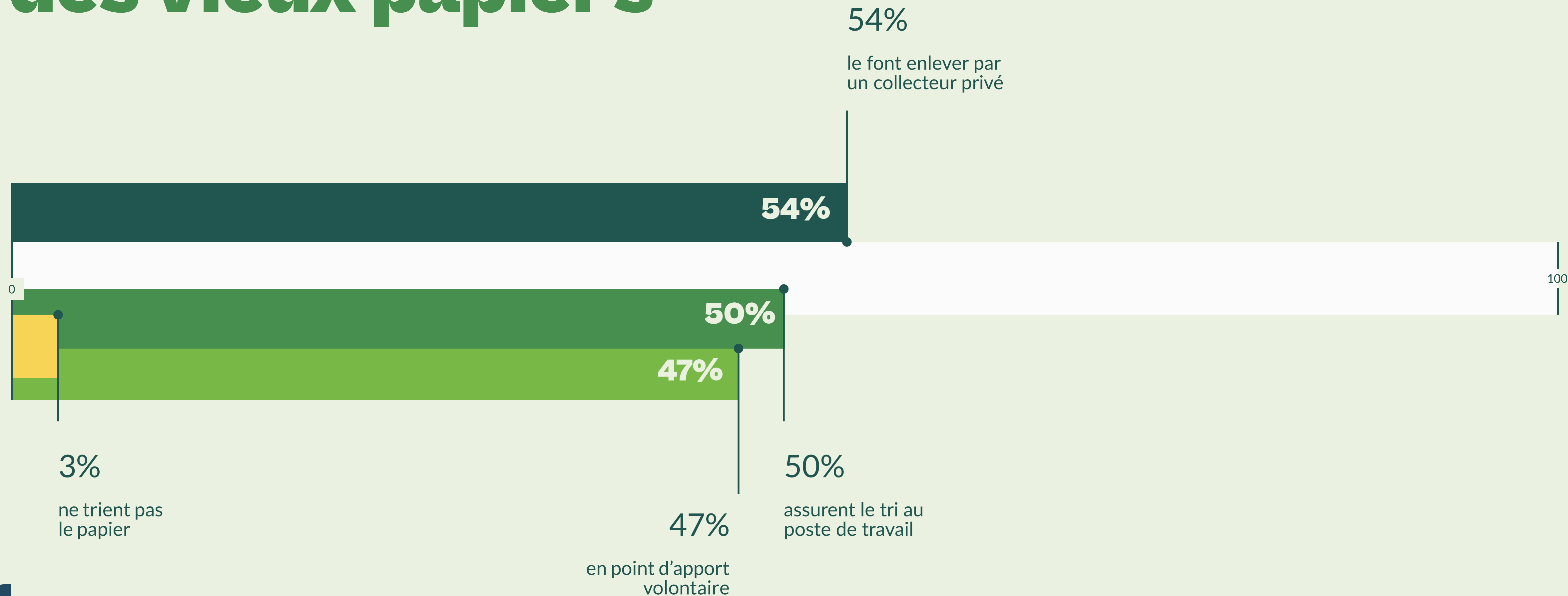
EcoLogic

riposte
verte

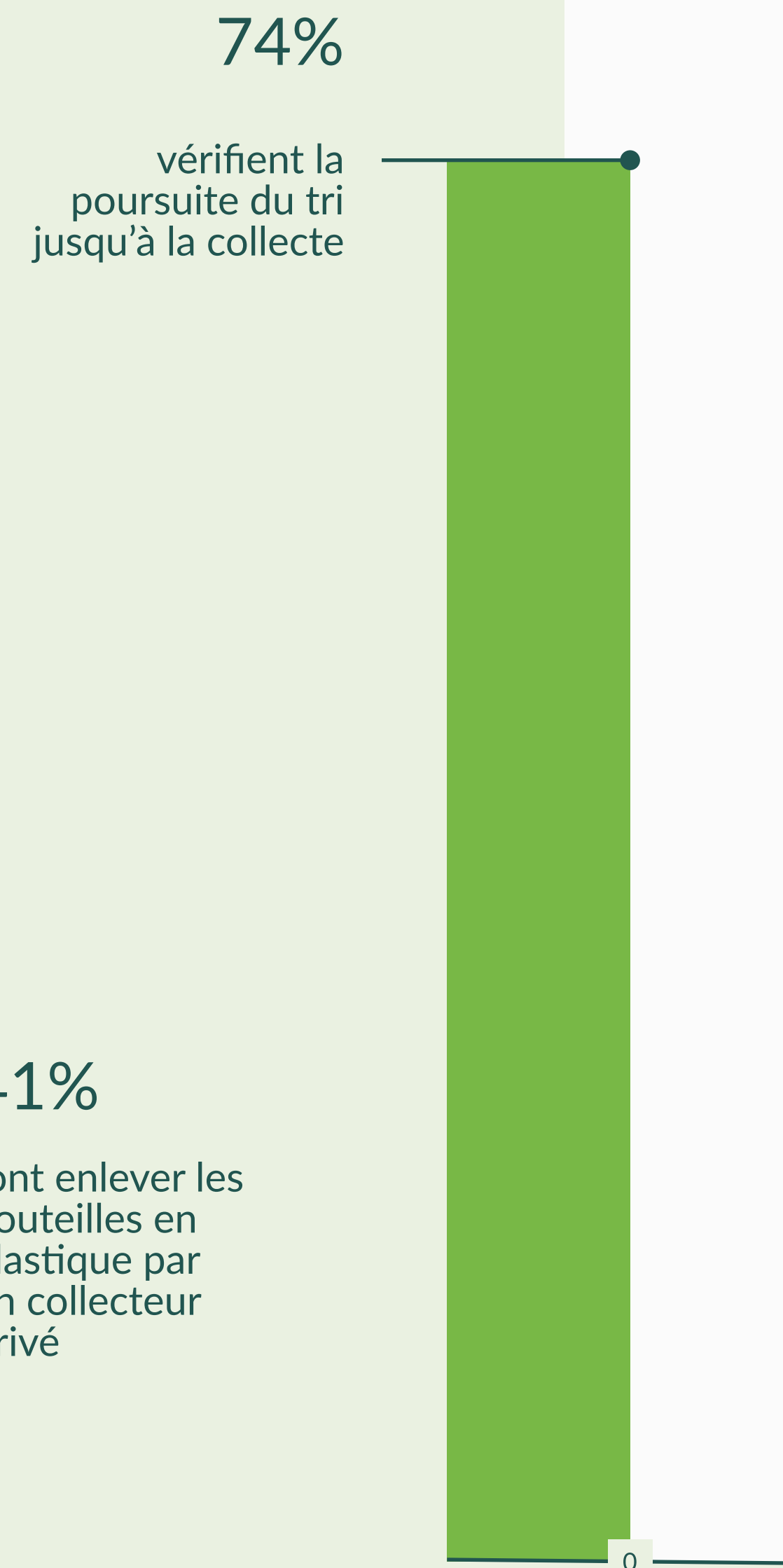
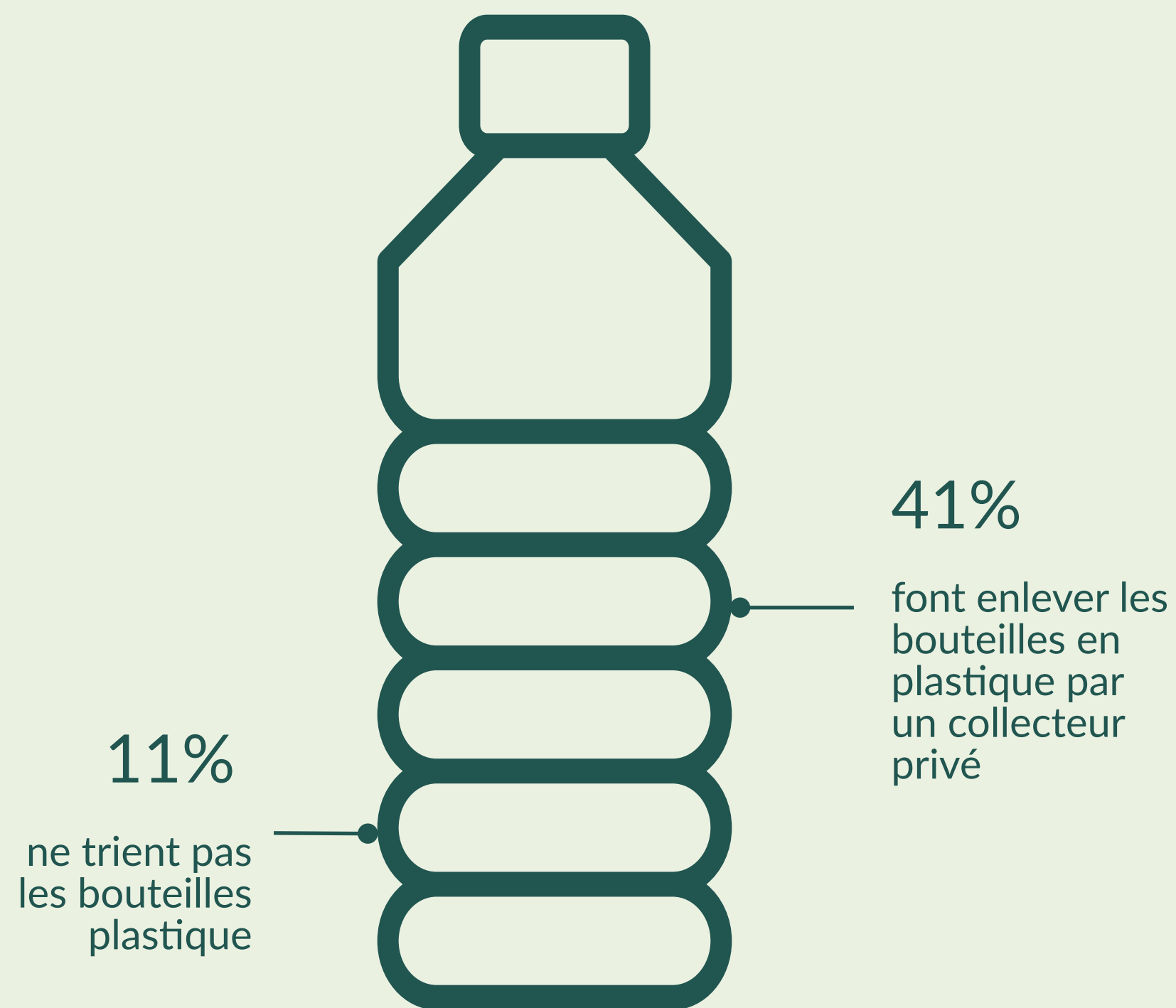
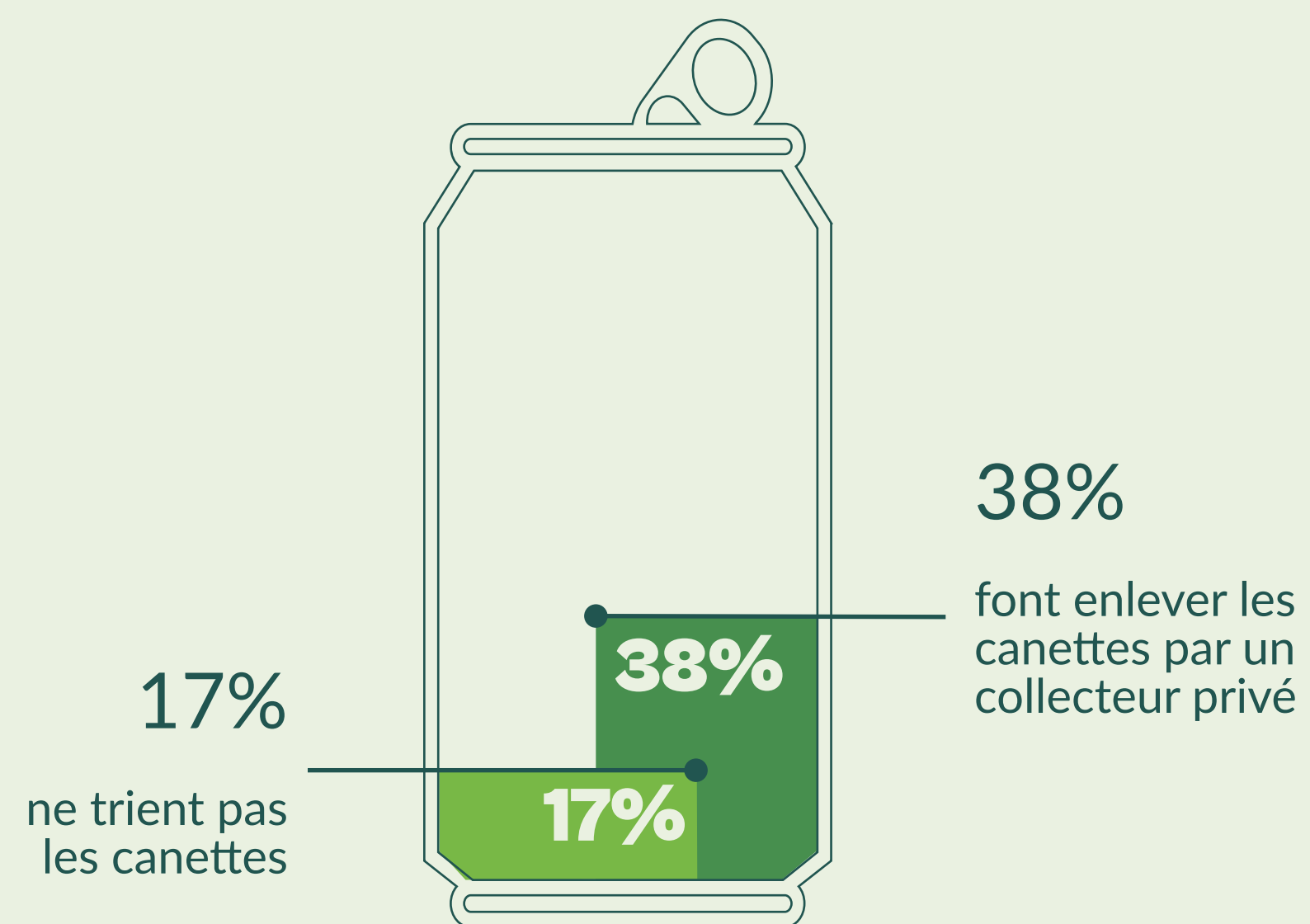
VALDELIA

BAROMÈTRE 2024

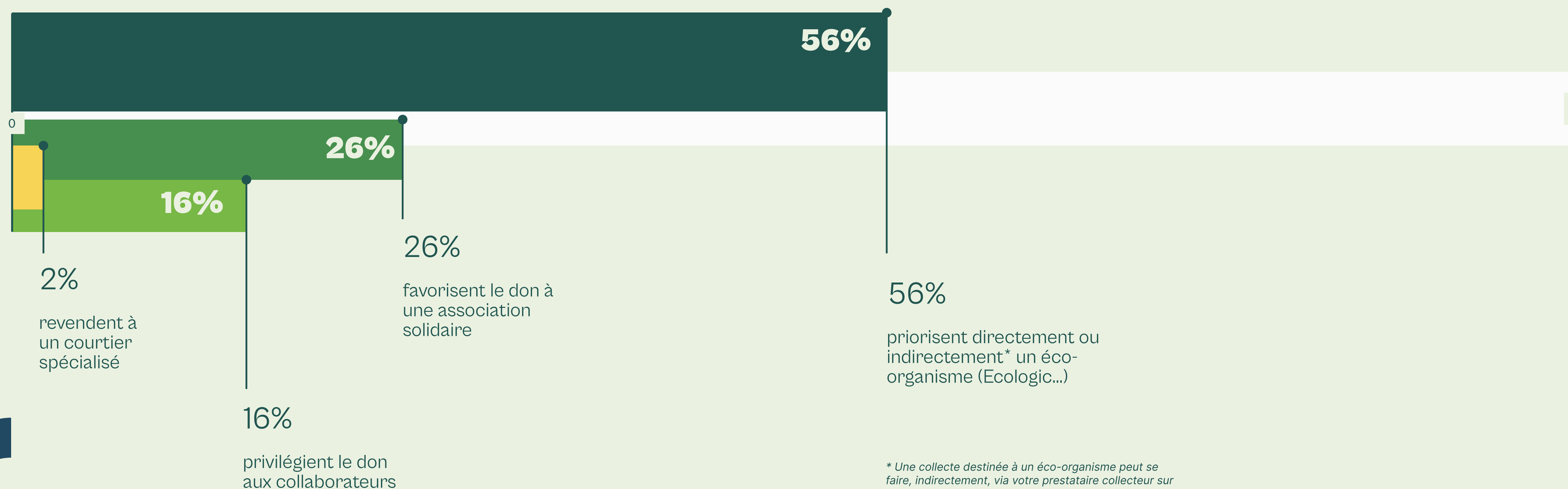
Ne négligez (surtout) pas le recyclage des vieux papiers



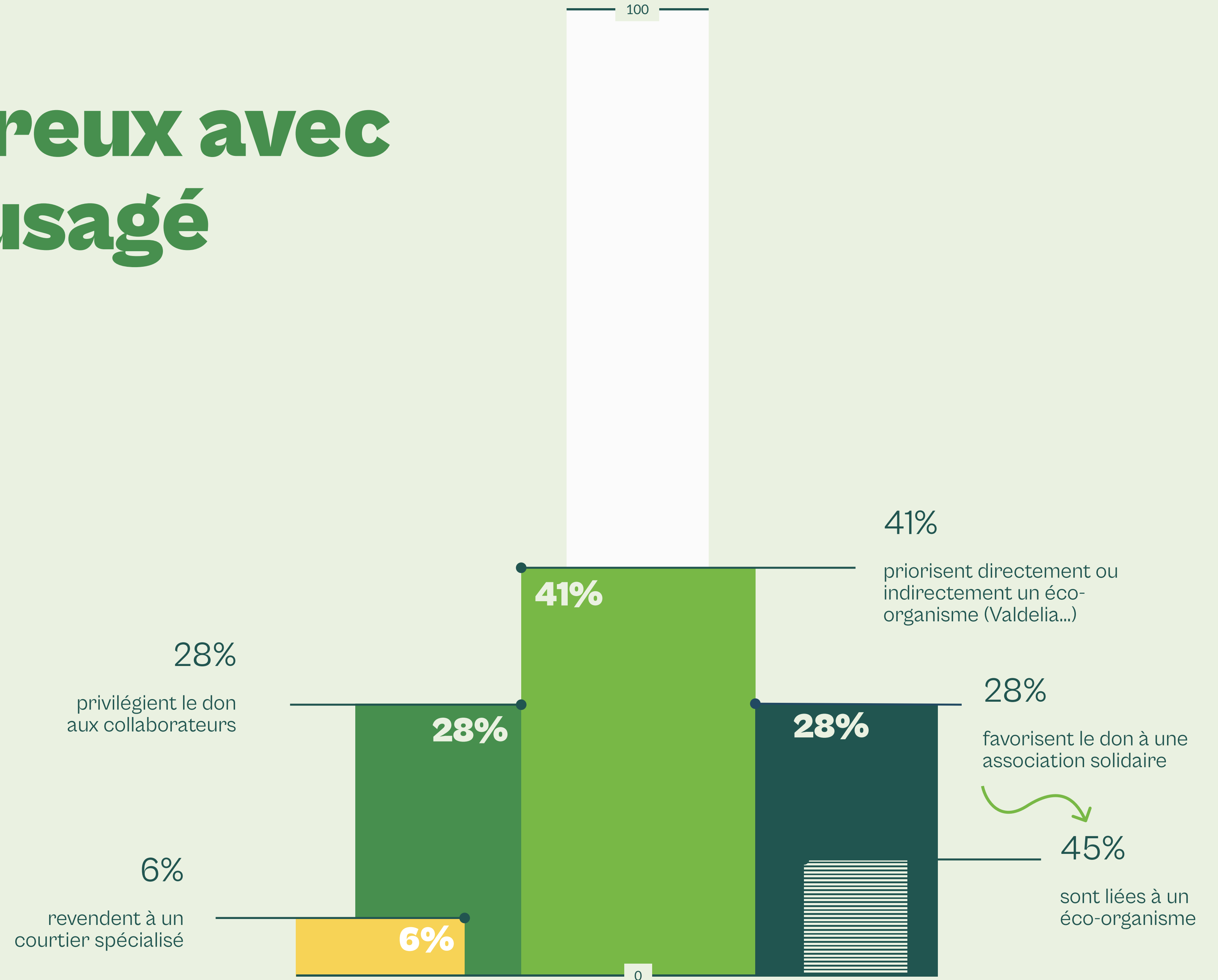
Triez et recyclez (aussi) canettes et bouteilles



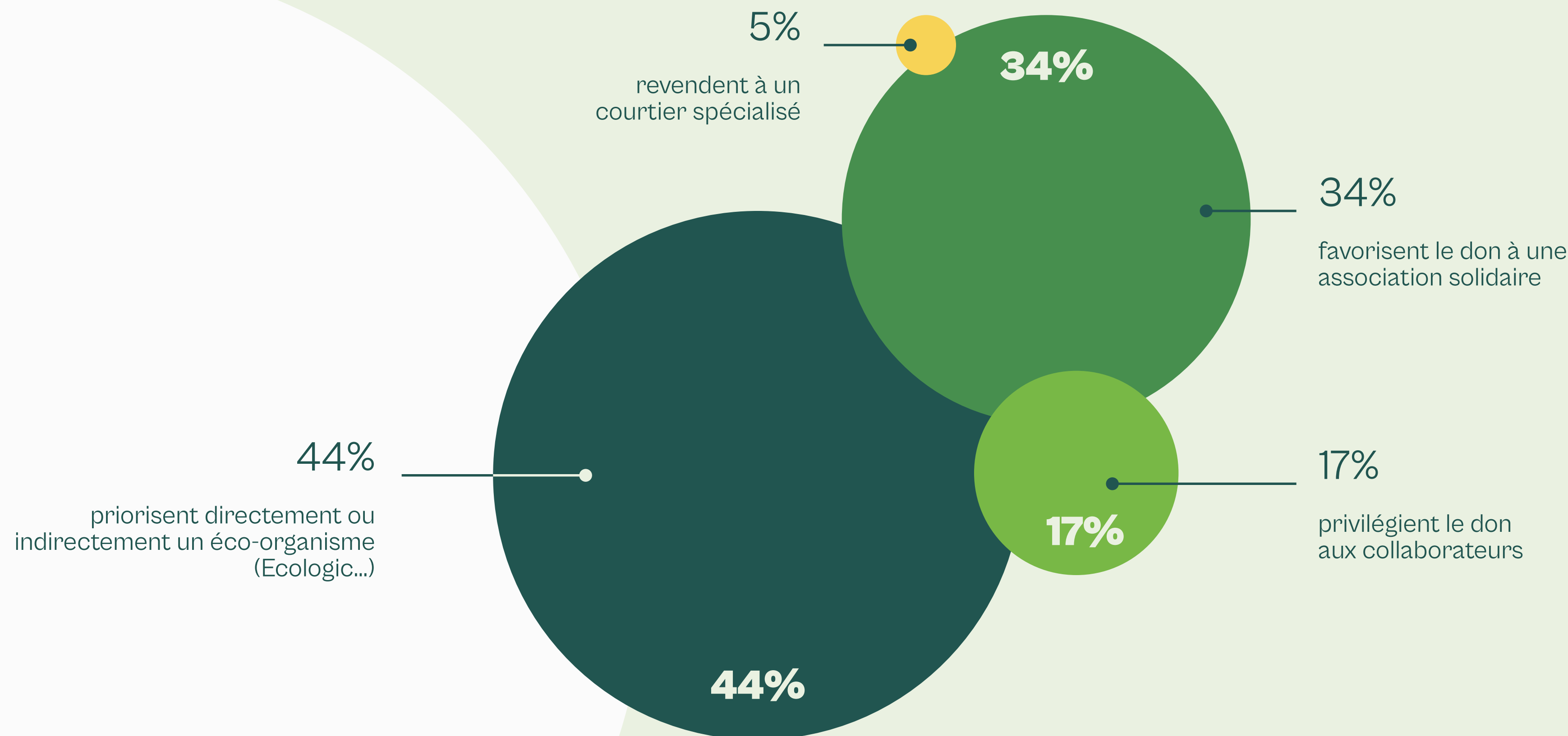
Soyez rigoureux avec la fin de vie des équipements numériques



Soyez généreux avec le mobilier usagé



Arbitrez bien le traitement des équipements sportifs (quand vous en avez)



GOUVERNANCE COM INTERNE LES INDISPENSABLES

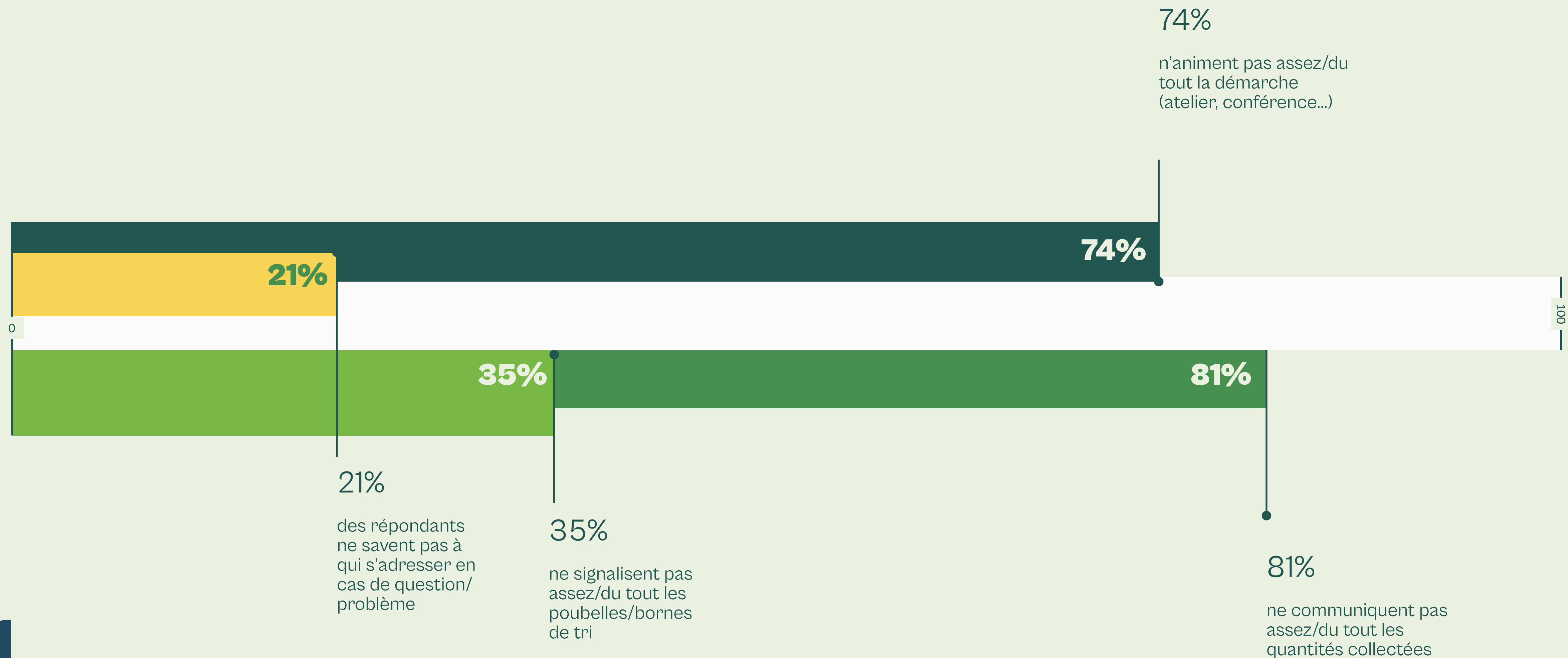
EcoLogic

riposte
verte

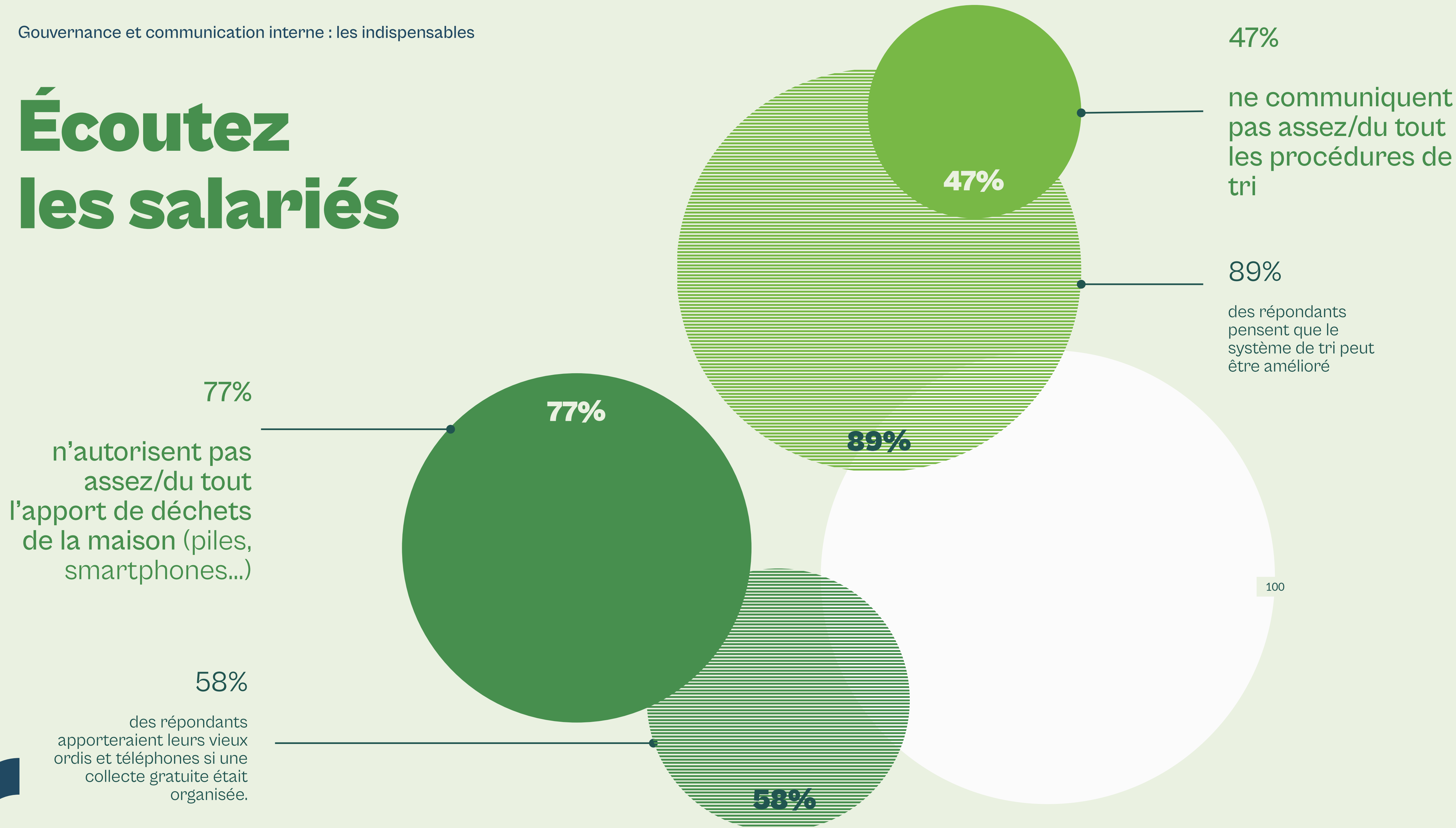
VALDELIA

BAROMÈTRE 2024

La com, c'est un métier !



Écoutez les salariés



COMMENTAIRES PARTENAIRES ANALYSES PANEL

EcoLogic

riposte
verte

VALDELIA

BAROMÈTRE 2024

Commentaires

“

Les sociétés de nettoyage sont à former en priorité pour accompagner leurs clients dans les règles à respecter, le mobilier de tri à mettre en place ainsi qu'une démarche d'amélioration des pratiques. Malgré nos sollicitations depuis 2 ans ce n'est pas le cas, c'est bien dommage.

“

Si je suis en charge de la gestion des déchets sur le siège social et les autres sites, malheureusement la communication ne dépend pas directement de moi même si je pousse le service concerné à en faire plus car c'est d'une importance majeure. À mon niveau, je communique via notre intranet les quantités collectés, les gestes d'amélioration du tri et organise des animations, notamment pendant la Semaine européenne de la réduction des déchets (SERD).

“

Nous sommes 22 personnes sur le site et avons installé un bac de compost (utilisé aussi pour les déchets de la maison). Nous amenons le verre à un point de collecte dédié et avons en partie équipé nos locaux de mobilier d'occasion...

“

Sur le site, beaucoup de progrès ont été faits suite à la certification ISO 14001.

“

La direction essaie de promouvoir une image verte mais entre l'image donnée et les faits, il y a un fossé ! Heureusement, certaines agences font plus d'efforts que d'autres.

“

Les biodéchets sont compostés sur le site, pas de collecte.

“

Globalement, au sein de la collectivité, les problèmes portent sur 2 sujets principaux :
1) Comment communiquer efficacement auprès des agents pour inciter au tri ?
2) Comment trier et recycler les équipements de protection individuelle (EPI) ?
Aujourd'hui, les agents les jettent avec les déchets ménagers...

“

Quand la collectivité est en charge de la collecte des déchets, elle ne permet pas le tri à la source. Tous les déchets recyclables sont enlevés en mélange (pour être traités une fois arrivés au centre de tri) ce qui ne permet pas de sensibiliser le tri à la source auprès des collaborateurs. Il y aurait la possibilité de gérer la collecte séparée avec un prestataire privé mais cela est plus coûteux. Un grand pas en avant a, tout de même, été d'enlever les poubelles de tri aux postes de travail car dans la gestion des déchets, le plus compliqué est la surveillance du geste de tri en interne et la gestion... des prestataires (passages multiples, modifications des horaires d'enlèvement, etc.).



Les partenaires

Toujours aussi enthousiastes et disponibles pour la nouvelle édition de cette étude triennale, ces deux fidèles alliés appliquent à merveille un domaine d'action essentiel de la responsabilité sociétale : créer des liens durables avec ses partenaires.

Pour ces raisons (et plein d'autres), Riposte Verte remercie sincèrement Ecologic et Valdelia pour respectivement 10 et 7 ans d'engagements communs passés à produire ce baromètre.



Éco-organisme chargé, entre autres, de la gestion des déchets d'équipements électriques et électroniques (DEEE ou D3E), Ecologic **veille au bon fonctionnement de la filière auprès de l'ensemble des acteurs impliqués** (producteurs, distributeurs, utilisateurs, opérateurs de traitement...), dans un souci de performance, de clarté et de respect de l'environnement.



Éco-organisme chargé, entre autres, de la gestion des déchets d'éléments d'ameublement (DEA), Valdelia **assure gratuitement la collecte et le recyclage des meubles professionnels usagés auprès de toutes les organisations professionnelles**, quels que soient leurs taille, secteur d'activité ou statut juridique (entreprises, collectivités, associations...).





“Pratiquer le collecte gratuite des déchets domestiques”

Entre 2017 et 2024, une nette progression est observée en matière de gestion des déchets et de politique d'achats responsables dans les entreprises.

En 2017, 30 % des entreprises ignoraient la priorité à accorder entre le réemploi et le recyclage des Déchets d'Équipements Électriques et Électroniques (DEEE). En 2024, cette tendance s'est inversée : la totalité des entreprises interrogées se déclarent informées sur ce sujet, et **48 % favorisent le réemploi de leurs équipements**. Cependant, ce pourcentage reste inférieur à celui observé pour le mobilier, où 64 % des entreprises ont déjà adopté cette pratique, témoignant d'une meilleure installation de ce réflexe dans ce secteur.

En ce qui concerne les équipements non réemployés et devenant des déchets, seulement 22 % des entreprises font appel à un éco-organisme, tandis que 10 % se tournent vers le fabricant, bien qu'elles financent cette filière via l'écocontribution lors de l'achat. À noter que **la part des entreprises sollicitant un éco-organisme est passée de 10 % en 2017 à 22 % en 2024**, ce qui marque une progression encourageante. De plus, alors que 12 % des entreprises ne connaissaient pas leurs exutoires en 2017, toutes semblent aujourd'hui bien informées.

EcoLogic

Concernant les achats responsables, un véritable ancrage des pratiques de rationalisation est constaté, tant pour le parc informatique que pour les solutions d'impression, ce qui constitue une avancée notable. Par ailleurs, **25 % des entreprises achètent du matériel informatique reconditionné lorsqu'elles en ont l'opportunité** et il serait intéressant d'explorer les critères sous-jacents à ces décisions. L'allongement de la durée d'utilisation des équipements devient également une pratique courante, s'alignant sur les résultats d'autres études. **Sur la dernière décennie, la durée moyenne d'usage a augmenté de 2 à 3 ans.**

Du côté de la communication interne, une légère amélioration est observée quant à l'affichage des procédures et la signalisation des points de collecte mais un **recul quant à la communication des performances de collecte** : 81 % des entreprises ne communiquent pas sur les quantités collectées en 2024, contre 78 % en 2017. **Ce manque de transparence pourrait freiner l'ancrage du geste de tri chez les collaborateurs, également citoyens.**

Enfin, peu d'organisations se montrent favorables à la collecte des déchets ménagers sur le lieu de travail, citant le coût comme principal obstacle, malgré l'existence de solutions gratuites permettant la collecte des déchets domestiques.

Analyse



Cette enquête illustre une orientation notable vers des pratiques durables concernant la gestion du mobilier obsolète ou usagé.

Une majorité d'entreprises répondantes (64 %) privilégie le réemploi ou la réutilisation du mobilier usagé. Le recyclage arrive en deuxième position, privilégié par 28 % des répondants.

28 % préfèrent les proposer en priorité aux collaborateurs ou à des associations, soulignant un effort de solidarité et de réutilisation locale.

D'un point de vue plus global, 45 % des entreprises sont également en lien avec un éco-organisme, et 28 % leur confient en priorité leurs mobiliers.

Une minorité opte pour d'autres solutions d'évacuation par le biais de prestataires spécialisés, courtiers, ou retours aux fabricants/revendeurs, par exemple.

Ces pratiques traduisent une prise en compte croissante des circuits formalisés pour gérer les déchets de manière durable.

Sur le plan des achats, **28 % des entreprises répondantes ont adopté une politique d'achats responsables pour leurs mobiliers professionnels,** en priorisant les critères comme la durabilité (33 %), le recours au mobilier reconditionné (28 %) ou la réparabilité (18 %).

Cependant, **le choix de mobilier éco-conçu ou évolutif reste marginal** (respectivement 17 % et 9 %).

Enfin, la durée de conservation du mobilier est révélatrice d'une logique de pérennité : **67 % des entreprises conservent leur mobilier plus de 11 ans,** alors que seules 8 % le renouvellent tous les 5 ans ou moins.

En conclusion, ces données montrent une progression vers **des pratiques plus responsables, dans une logique circulaire,** et dans le temps afin de maximiser l'usage des ressources.

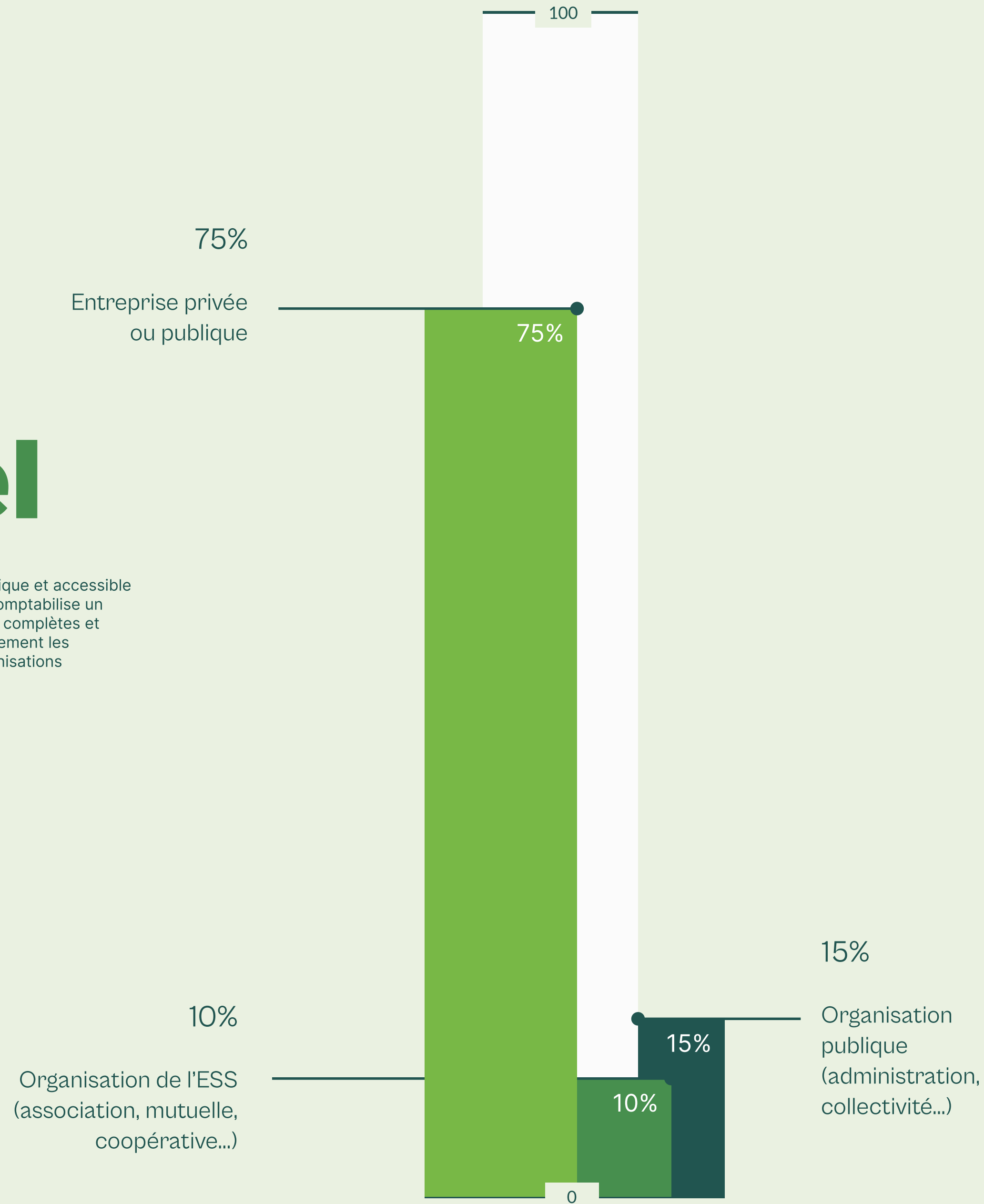


**“Maximiser
l’usage des
ressources”**

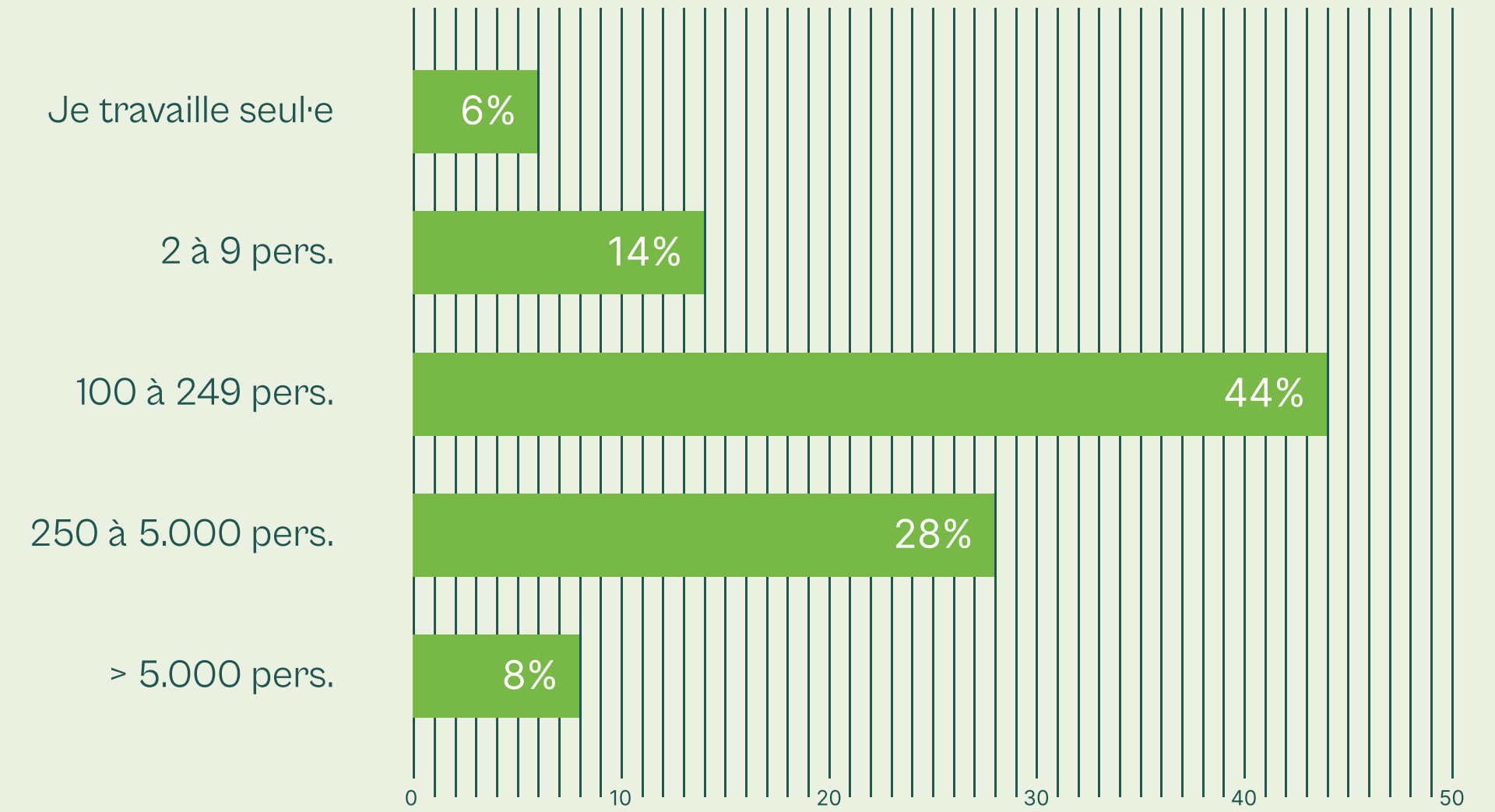


Panel

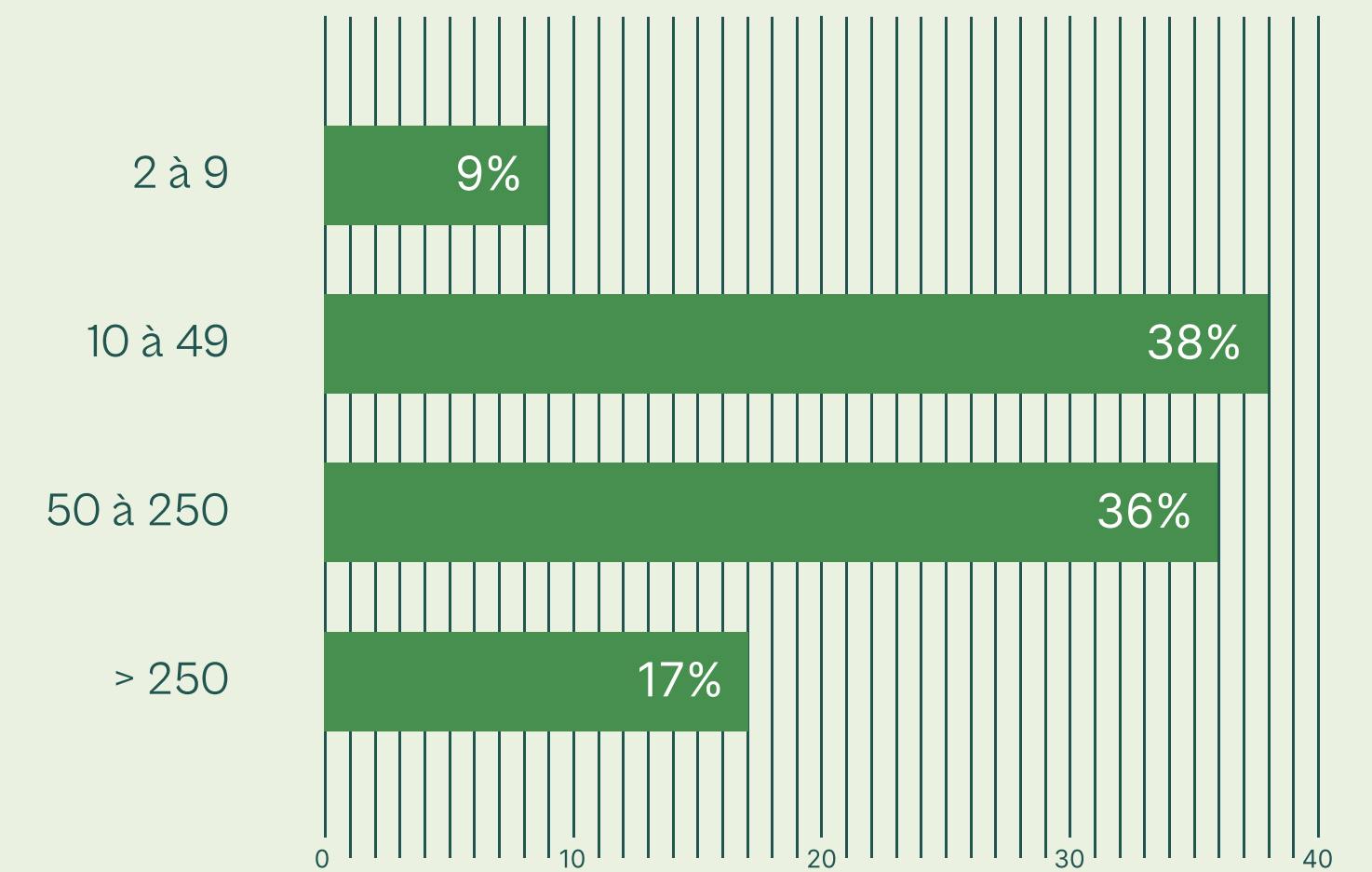
Étude distribuée par voie électronique et accessible en ligne durant 6 semaines. Elle comptabilise un total de 1 032 réponses (dont 768 complètes et validées) qui concernent principalement les pratiques de la direction des organisations répondantes (voir ci-contre).



Quel est l'effectif total de votre organisation ?



Et sur votre site, combien êtes-vous ?

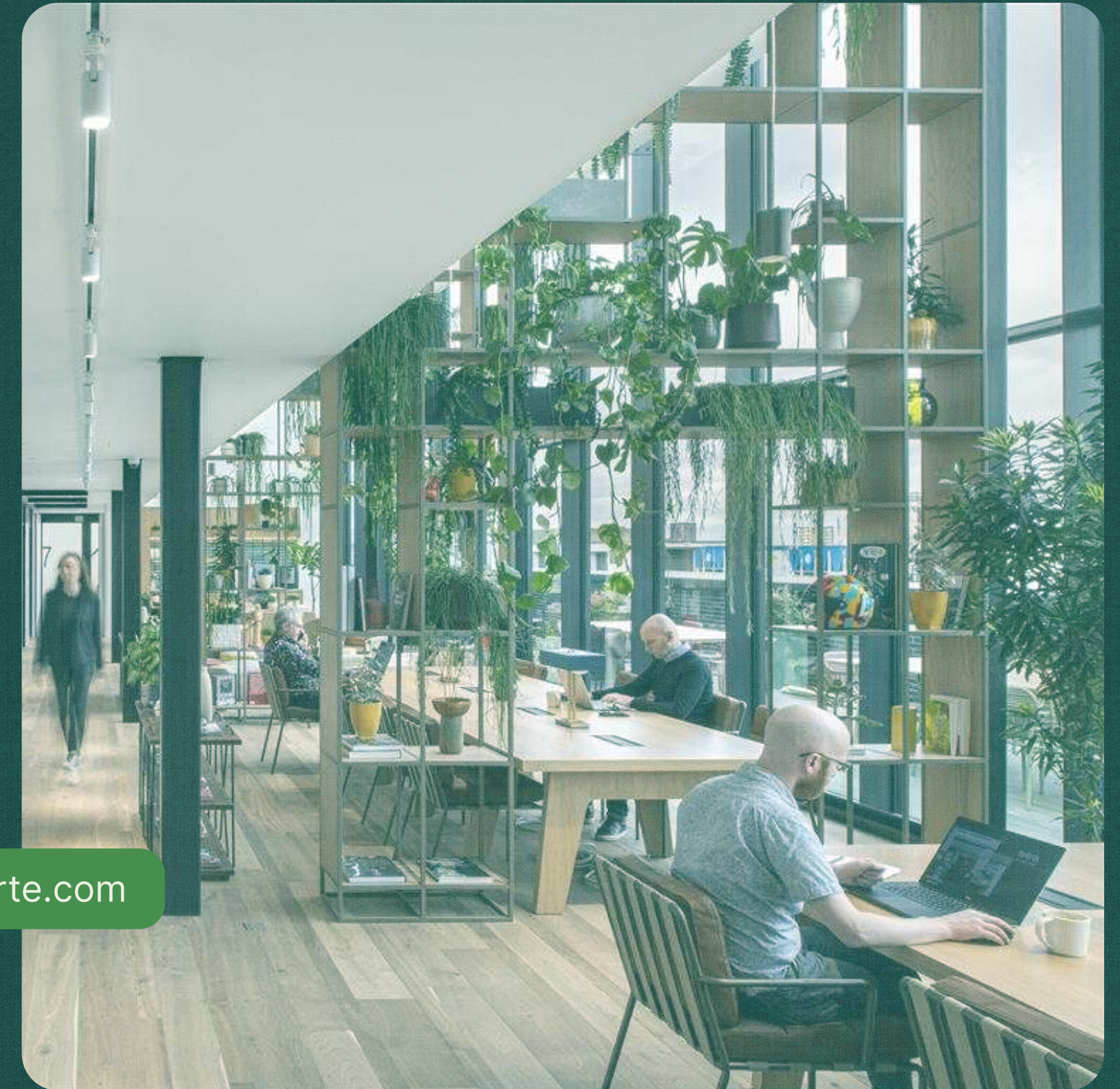


contact@riposteverte.com

06 09 75 23 24

36 rue de Picpus 75012 PARIS

www.riposteverte.com



Active depuis 2006, Riposte Verte apporte aux organisations professionnelles ses compétences en stratégie RSE, transition environnementale et politique climat/carbone.

Nos accompagnements visent à renforcer la formalisation de la démarche, identifier de nouveaux axes d'amélioration et faciliter le déploiement opérationnel des actions planifiées.

Société coopérative œuvrant pour l'intérêt général, Riposte Verte anime l'Observatoire du Bureau Responsable, notamment avec le WWF France, et développe des outils pour les petites organisations : diagnostics, guides, affiches, jeux... disponibles en libre accès sur notre site Internet.



riposte
verte